

COPYRIGHT © Hangzhou EZVIZ Software Co., Ltd. 판권 보유 .

모든 정보, 특히 용어, 그림, 그래프 등의 정보는 Hangzhou EZVIZ Software Co., Ltd.(이하 “EZVIZ”)의 자산입니다 . 본 사용자 매뉴얼 (이하 “매뉴얼”)은 EZVIZ의 사전 서면 승인 없이 어떠한 방법으로도 일부 또는 전부를 재생산, 변경, 번역 또는 배포할 수 없습니다 . 달리 명시하지 않는 한 EZVIZ은 본 매뉴얼에 관해 명시적 또는 묵시적으로 어떠한 보증, 보장 또는 진술을 제공하지 않습니다 .


### 매뉴얼 소개

본 매뉴얼에는 제품의 사용 및 관리에 필요한 지침이 포함되어 있습니다 . 매뉴얼의 그림, 차트, 이미지 및 기타 모든 정보는 설명용으로만 제공되는 것입니다 . 매뉴얼에 포함된 정보는 펌웨어 업데이트 또는 다른 사유로 예고 없이 변경될 수 있습니다 . ezviz™ 웹사이트 (<http://www.ezviz.com>)에서 최신 버전을 확인하십시오 .

### 변경 기록

최신 버전 - 2026년 1월

### 상표 인정

ezviz™, , 및 기타 EZVIZ의 상표와 로고는 여러 관할 지역에 등록된 EZVIZ의 재산입니다 . 기타 아래 언급된 상표 및 로고는 각 소유자의 재산입니다 .

### 면책 조항

해당 법률이 허용하는 최대 한도 내에서 설명된 제품은 하드웨어, 소프트웨어 및 펌웨어와 함께 모든 결함과 오류를 포함하여 “있는 그대로” 제공되며, EZVIZ는 상품성, 만족스러운 품질, 특정 목적에 대한 적합성 및 제 3자의 비침해를 포함하여 이에 국한되지 않는 명시적 또는 묵시적 보증을 하지 않습니다 . EZVIZ, 그 임직원 또는 대리점은 제품의 사용과 관련해 발생하는 특별한, 결과적, 부수적 또는 간접적 손해 및 특히 사업상의 이익 손실, 운영 중단으로 인한 손해 또는 데이터 또는 문서의 손실에 대해 귀하에게 책임지지 않으며 이는 EZVIZ이 해당 손실이 발생할 가능성을 권고한 경우에도 그렇습니다 .

관련 법률이 허용하는 최대 범위 내에서 어떠한 경우에도 EZVIZ의 전체 책임 한도는 제품의 원래 구매 가격을 초과하지 않습니다 .

EZVIZ는 다음으로 인한 제품 중단 또는 서비스 종료의 결과로 인한 손해 또는 재산상의 피해에 대해 어떠한 책임도 지지 않습니다 . A) 요청된 것 이외의 부적절한 설치 또는 사용, B) 국가적 또는 공공 이익의 보호, C) 불가항력, D) 귀하 또는 제 3자가 타사의 제품, 소프트웨어, 애플리케이션 및 기타 항목을 사용하는 경우 (이를 포함하되 이에 국한되지 않음) .

인터넷 액세스 관련 제품에 관한 제품 사용의 책임은 전적으로 귀하가 집니다 . EZVIZ는 사이버 공격, 해커 공격, 바이러스 검사 또는 기타 인터넷 보안 위협으로 인해 발생한 비정상 작동, 개인정보 유출 또는 기타 손해에 대해 일절 책임지지 않습니다 . 그러나 EZVIZ는 필요한 경우 시기적절하게 기술 지원을 제공합니다 . 감시법 및 데이터 보호법은 관할권에 따라 다릅니다 . 관련 법률을 준수하는지 확인하려면 제품을 사용하기 전에 관할 지역에 적용되는 모든 관련 법률을 확인하십시오 . EZVIZ은 제품이 불법적인 목적으로 사용되는 경우 책임지지 않습니다 .

위 항목과 적용되는 법률 사이에 충돌이 발생하는 경우 법률이 우선합니다 .

# 목차

<b>개요</b> .....	<b>1</b>
1. 패키지 구성품 .....	1
2. 기본 사항.....	2
<b>설정</b> .....	<b>3</b>
1. EZVIZ 앱 설치 .....	3
2. 카메라 전원을 켜세요.....	3
3. EZVIZ 에 카메라를 추가합니다.....	4
<b>카메라 설치</b> .....	<b>4</b>
1. 마이크로 SD ™ 카드 설치 ( 선택 사항 ).....	4
2. 카메라 충전 .....	5
3. 설치 위치.....	6
4. 설치.....	6
5. 각도 조정.....	9
<b>장비 보기</b> .....	<b>10</b>
1. 실시간 보기 .....	10
2. 설정.....	11
<b>EZVIZ Connect</b> .....	<b>12</b>
1. Amazon Alexa 사용 .....	12
2. Google Assistant 사용.....	13
<b>자주 묻는 질문</b> .....	<b>13</b>
<b>영상 제품 사용에 대한 이니셔티브</b> .....	<b>14</b>

# 개요

## 1. 패키지 구성품



카메라 (×1)



나사 베이스 (×1)



핀 (×1)



전원 케이블 (×1)



압력 보조 패치 (×2)



나사 세트 (×1)



발포 스티커 (×2)



금속판 (×1)



규제 정보 (×1)

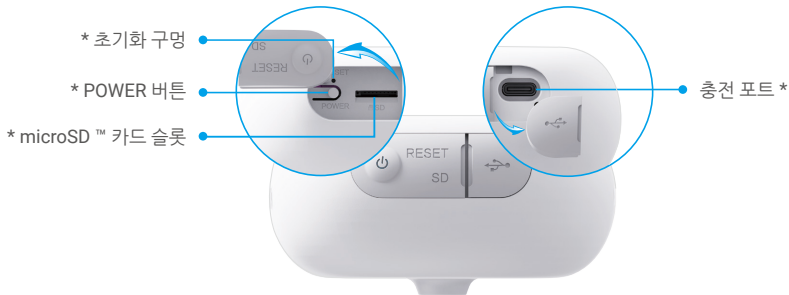


퀵 시작 가이드 (×1)

## 2. 기본 사항



이름	설명
LED 표시등	<ul style="list-style-type: none"> <li>파란색 켜짐 : 카메라를 시작하거나 EZVIZ 앱에서 실시간 보기 재생 .</li> <li>빠른 플래싱 블루 : 카메라가 네트워크 구성을 위해 준비되었습니다 .</li> <li>느리게 파란색으로 깜박임 : 카메라가 올바르게 작동 중입니다 .</li> <li>빨간색으로 천천히 깜박임 : 네트워크 비정상 .</li> <li>빨간색으로 빠르게 깜박임 : 카메라 비정상 . / 배터리 부족 .</li> <li>녹색 켜짐 : 카메라 완전 충전됨 .</li> <li>녹색으로 천천히 깜박임 : 카메라가 충전 중입니다 .</li> </ul>



이름	설명
초기화 구멍	다시 시작하여 모든 매개 변수를 기본값으로 설정하려면 제공된 핀을 초기화 구멍에 4 초 동안 삽입합니다 .
POWER 버튼	<ul style="list-style-type: none"> <li>전원 켜기 : 2 초 동안 길게 누르기 .</li> <li>전원 끄기 : 4 초 동안 길게 누르기 .</li> </ul>
microSD ™ 카드 슬롯	<ul style="list-style-type: none"> <li>microSD ™ 카드 ( 별도 구매 ) 를 이 슬롯에 삽입합니다 . 사용하기 전에 EZVIZ 앱에서 카드를 초기화하십시오 .</li> <li>권장되는 호환성 : 클래스 10, 최대 공간 512GB.</li> </ul>
충전 포트	카메라 충전용 .

# 설정

## 다음 절차에 따라 카메라를 설정합니다 .

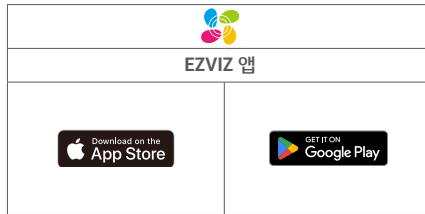
1. EZVIZ 앱을 가져와 EZVIZ 앱 계정으로 로그인합니다 .
2. 카메라 전원을 켭니다 .
3. 카메라를 EZVIZ 계정에 추가합니다 .

### 1. EZVIZ 앱 설치

#### ① 앱을 다운로드하기 전에 :

- 앱이 이미 설치되어 있다면 , 앱 스토어에서 업데이트를 확인하여 최신 버전인지 확인하세요 .
- 앱이 설치되지 않은 경우 아래 단계를 따라 다운로드하세요 .

1. 휴대전화를 Wi-Fi 에 연결합니다 ( 권장 ) .
2. App Store 또는 Google Play ™에서 "EZVIZ" 를 검색하여 EZVIZ 앱을 다운로드하세요 .
3. EZVIZ 계정을 등록하고 앱에 로그인하세요 .



### 2. 카메라 전원을 켜세요

전원 버튼을 2 초 동안 눌러 전원을 켜십시오 .



### 3. EZVIZ 에 카메라를 추가합니다

① 휴대폰이 연결된 Wi-Fi 에 카메라를 연결하십시오 .

1. EZVIZ 앱을 사용해 계정에 로그인합니다 .
2. 홈 화면에서 오른쪽 상단의 "+" 를 탭하여 QR 코드 스캔 화면으로 이동합니다 .
3. 빠른 시작 가이드의 표지 또는 카메라 본체에 있는 QR 코드를 스캔합니다 .



① 장치 SN 을 직접 입력하여 추가할 수도 있습니다 .

4. EZVIZ 앱 마법사를 따라 Wi-Fi 설정을 완료하고 카메라를 EZVIZ 계정에 추가하세요 .

## 카메라 설치

### 1. 마이크로 SD ™ 카드 설치 ( 선택 사항 )

1. 기기 뒷면의 방수 커버를 열고 , 카드 슬롯에 microSD ™ 카드를 ( 별도 구매 ) 삽입하십시오 .



2. 방수 커버를 다시 부착하세요 .

- ① microSD ™ 카드를 설치한 후 사용하기 전에 EZVIZ 앱에서 카드를 초기화하려면 아래 단계를 따르십시오 .
1. EZVIZ 앱에서 장치 설정 인터페이스의 녹화 목록을 탭하여 microSD ™ 카드 상태를 확인하세요 .
  2. microSD ™ 카드 상태가 초기화 안 됨으로 표시될 경우 눌러서 초기화합니다 . 상태가 그다음 ' 사용 중 ' 으로 변경되어 동영상을 저장할 수 있습니다 .

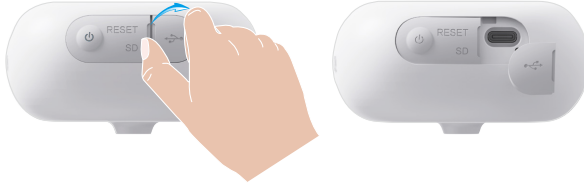
## 2. 카메라 충전

- ❶ 기가 충전 시 온도가 45°C를 초과하거나 0°C 미만인 경우 충전하지 마십시오.
- 충전 시 카메라가 자동으로 켜집니다.

### 방법 1: 전원 어댑터 충전

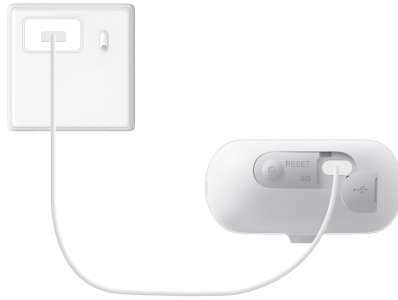
초기 사용을 위해 카메라를 전원 어댑터로 완전히 충전하는 것이 권장됩니다.

1. 방수 커버를 열어주세요.



2. 전원 어댑터 (DC5V 2A, 별도 구매) 를 사용하여 카메라를 전원 콘센트에 연결하여 충전합니다.

- ❶ 실외에서는 전원 어댑터를 사용하여 카메라를 충전할 수 없습니다.
- 전원 공급을 차단하려면 장치에서 전원 커넥터를 분리하십시오.



3. 충전이 완료된 후, 충전 포트의 방수 커버가 습기 유입이나 물 손상을 방지하기 위해 확실히 밀봉되었는지 확인하십시오.

### 방법 2: 태양광 패널 충전 중

- ❶ 키트를 구매한 경우 태양광 패널은 카메라와 함께 제공됩니다. 그렇지 않은 경우 태양광 패널은 별도로 판매됩니다. 자세한 충전 작업은 [3w 태양광 패널 사용자 설명서를 참조하십시오.](#)

태양광을 사용하여 지속적인 실외 작동을 계획한다면, 아래 단계를 따라 카메라를 충전하세요.

1. 설치 후 렌즈의 보호 필름을 제거해 주십시오. (자세한 작업은 "[설치 절차](#)" 을 참조하세요.)
2. 태양광 패널의 출력 전원 케이블을 카메라의 충전 포트에 연결합니다. 이후로는 벽걸이 카메라를 예시로 사용합니다.



### 3. 설치 위치

시야가 막히지 않고 깨끗하며 무선 신호가 좋은 위치를 선택하세요. 벽면이 카메라 무게의 3배를 견딜 수 있는지 확인하십시오. 태양광 패널과 함께 사용: 장치를 그 아래에 설치하십시오. 이 배치는 장치 외부 케이스에 직접적인 햇빛 노출을 줄여 온도 상승을 최소화합니다.

권장 벽걸이 설치 높이: 지면에서 8.2피트(2.5미터).

권장 데스크탑 설치 높이: 바닥에서 5.9피트(1.8미터) 이하.



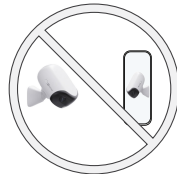
직사광선을 피하세요



시야가 가려지지 않도록 하세요 (예: 책상 중앙)



공기 통풍구나 외풍을 피하세요 (예: 창문 근처)



고도로 반사되는 표면 (예: 거울) 을 마주하지 마십시오



오경보(거짓 경보) 감소에 관한 중요 참고 사항:

- 햇빛, 밝은 램프 조명 등 강한 조명 환경에 카메라를 설치하지 마십시오.
- 에어컨 통풍구, 가슴기 배출구, 프로젝터의 열 전달 통풍구 등 배출구 근처에 카메라를 두지 마십시오.
- 바람이 강한 장소에는 카메라를 설치하지 마십시오.
- 거울 앞에 카메라를 설치하지 마십시오.
- 무선 간섭을 피하기 위해 Wi-Fi 라우터 및 휴대전화 등 모든 무선 장비에서 카메라를 1미터 이상 멀리 두십시오.

### 4. 설치

- 더 나은 화질을 위해 설치 전에 렌즈의 보호 필름을 제거해 주세요.
- 드릴링을 위해 6mm 드릴 비트를 사용하여 30mm 깊이로 드릴하세요.
- 나사 베이스를 설치할 때 홈이 있는 쪽이 위를 향하도록 하십시오.

#### 옵션 1: 금속판 포함

금속 판은 두 가지 장착 방법을 지원합니다. 설치 위치의 표면 재질에 따라 적합한 방법을 선택하십시오

- 폼 스티커 부착 대리석이나 유리과 같은 평평하고 매끄러운 표면에 적합합니다.
- 나사 키트 장착 페인트된 벽, 라텍스 페인트 마감, 석고보드(드라이월) 또는 폼 스티커가 접착력을 잃거나 단단히 부착되지 않을 수 있는 기타 표면에 적합합니다.

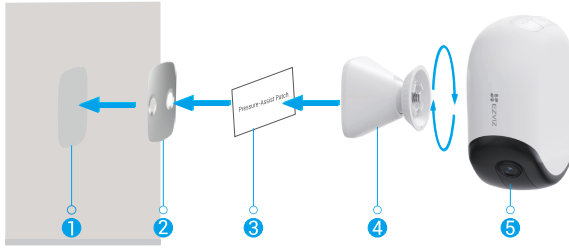
#### 폼 스티커 부착

1. 설치 영역을 청소하고 폼 스티커를 부착하십시오 .
2. 금속 판을 폼 스티커에 고정하고 단단히 눌러주세요 .
3. 압력 보조 패치에서 이형지를 제거하고 금속판과 벽 전체에 고르게 부착하십시오 .



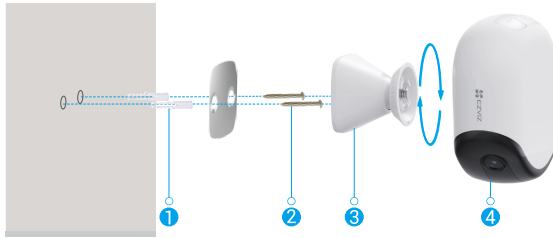
- 폼 스티커와 금속 판 사이에 단단한 접착이 이루어지도록 강하게 눌러주세요. 접착제가 경화되도록 3시간 동안 기다린 후 압력 보조 패치를 제거하십시오.
- 금속 판의 안전한 접착을 보장하기 위해 이 단계를 엄격히 준수하십시오.

4. 나사 베이스를 금속 판에 자석으로 부착하세요 .
5. 장치를 나사 베이스에 시계 방향으로 회전하십시오 .



### 나사 키트 장착

1. (시멘트 벽 전용) 깨끗하고 평평한 표면에 나사 구멍을 뚫고 앵커를 삽입하십시오.
2. 나사로 금속판을 고정하십시오.
3. 나사 베이스를 금속 판에 자석으로 부착하세요.
4. 장치를 나사 베이스에 시계 방향으로 회전하십시오.

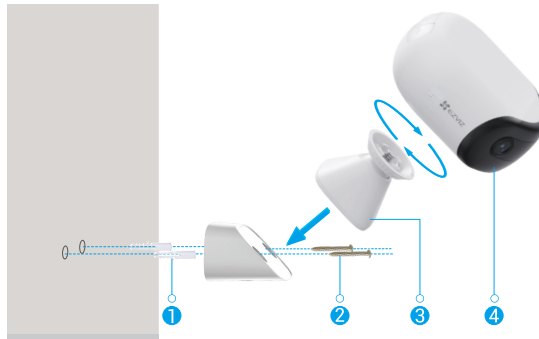


### 옵션 2: 자석 장착 브래킷

**i** EZVIZ 자석 장착 브래킷(이하 "자석 브래킷")은 다양한 색상으로 제공됩니다. 이후에는 설명을 위해 흰색 버전을 사용합니다.

벽걸이 설치의 경우, 수평 시야각을 구현하기 위해 자석 브래킷을 사용할 수 있습니다. 자석 브래킷은 철 금속 표면에 직접 부착할 수 있습니다. 표면이 비철 금속인 경우 아래 단계를 따르십시오.

1. (시멘트 벽 전용) 깨끗하고 평평한 표면에 나사 구멍을 뚫고 앵커를 삽입하십시오.
2. 나사를 사용하여 자석 브래킷을 고정하십시오.
3. 나사 베이스를 자석 브래킷에 자석으로 부착하십시오.
4. 장치를 나사 베이스에 시계 방향으로 회전하십시오.



### 옵션 3: 벽걸이 브래킷 포함

① EZVIZ 배터리 카메라용 벽걸이 브래킷을 구매하십시오(이하 "벽 브래킷"이라 함).

#### 폴 마운트용

1. 후프 ( 별도 구매 ) 를 사용하여 벽걸이 브래킷을 기둥에 고정하십시오 .
2. 장비를 시계 방향으로 벽 브래킷 방향으로 돌립니다 .



#### 벽 장착용

1. ( 시멘트 벽 전용 ) 깨끗하고 평평한 표면에 나사 구멍을 뚫고 앵커를 삽입하십시오 .
2. 나사로 벽 브래킷을 고정하세요 .
3. 장비를 시계 방향으로 벽 브래킷 방향으로 돌립니다 .



### 옵션 4: 표준 인터페이스 브래킷으로

① 표준 인터페이스 브래킷(1/4인치 나사 스테드 장착)을 구매하여 장치의 올바른 설치 및 호환성을 보장하는 것이 권장됩니다.

장치 하단의 나사 구멍을 표준 인터페이스 브래킷의 1/4인치 나사 스테드에 맞춘 후, 시계 방향으로 회전하여 조입니다.



### 옵션 5: 책상 설치

1. 장치를 나사 베이스에 시계 방향으로 회전하십시오 .
2. 조립된 장치를 안정적이고 평평한 표면에 놓으십시오 .

**i** 최적의 이미지 품질과 사용자 경험을 위해 책상 가장자리에 장치를 배치하고 장치 렌즈 앞의 영역이 장애물 없이 깨끗한 상태를 유지하도록 하십시오.



## 5. 각도 조정

1. 설치가 완료된 후, 효과적인 모니터링을 위해 EZVIZ 앱의 실시간 미리보기 화면을 보며 카메라 렌즈 각도를 조정할 수 있습니다 .



2. 렌즈를 수평으로 유지하여 최적의 모니터링 범위를 확보하십시오.



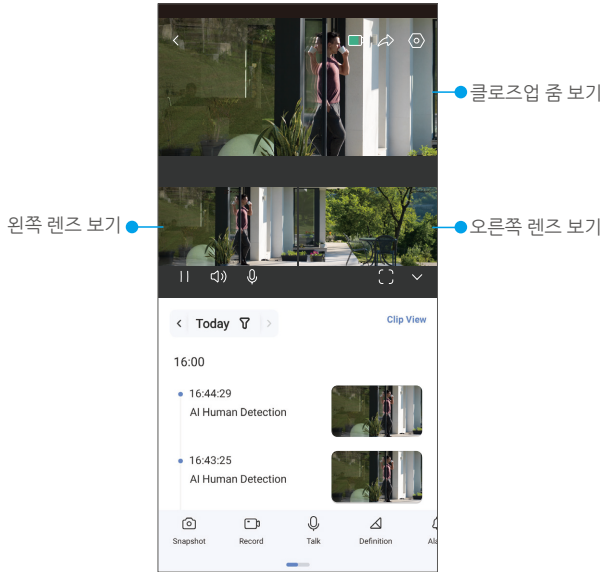
# 장비 보기

**i** 앱 인터페이스가 버전 업데이트로 인해 변경될 수 있습니다.

## 1. 실시간 보기

EZVIZ 앱을 실행하면 기기 페이지가 아래와 같이 표시됩니다.

라이브 피드를 보고 듣고, 스냅샷이나 녹화를 확인하고, 필요에 따라 비디오 해상도를 선택할 수 있습니다.



**i** 화면을 좌우로 스와이프하면 더 많은 아이콘이 나타납니다.

아이콘	설명
	배터리 . 배터리 잔여 용량을 확인하세요 .
	공유 . 원하는 사람과 장비를 공유하십시오 .
	설정 . 장비 설정을 보거나 변경합니다 .
	스냅샷 . 스냅샷을 저장합니다 .
	녹화 . 녹화를 수동으로 시작 / 중지합니다 .
	대화 . 장비 앞에 있는 사람과 대화하려면 누릅니다 .
	해상도 . 필요에 따라 탭하여 비디오 해상도를 선택합니다 .
	알람 . 아이콘을 탭하면 장비가 소리와 함께 감박여 침입자를 저지합니다 .
	근처 장치 . 탭하여 멀티 화면 실시간 보기를 위해 사용 가능한 주변 장치를 선택합니다 .
	PiP (화면 속 화면) . 다른 앱 위에서 비디오를 보려면 탭하세요 .
	팁 . 장치에 대한 자세한 정보를 보려면 탭하세요 .
	재배열하기 . 위의 모든 기능의 순서를 재배열하십시오 .

## 2. 설정

설정 페이지에서 장비의 매개변수를 설정할 수 있습니다.

매개변수	설명
이름	여기에서 기기의 이름을 확인하거나 탭하여 사용자 지정하세요 .
배터리	배터리 잔량을 확인하고 기기의 작동 모드를 선택하세요 .
지능형 탐지	여기에서 해당 장치의 탐지 유형들을 선택할 수 있습니다 .
메시지 알림	장치 메시지와 EZVIZ 앱 알림을 관리할 수 있습니다 .
오디오 설정	여기에서 오디오 및 장치 음성 안내를 설정할 수 있습니다 .
이미지 설정	장치에 대한 관련 이미지 매개변수를 설정할 수 있습니다 .
조명 설정	장치에 대한 관련 조명 매개변수를 설정할 수 있습니다 .
녹화 목록	여기에서 장비에 적용되는 다양한 녹화 유형 중에서 선택할 수 있으며 microSD ™ 카드 상태를 확인할 수 있습니다 .
개인정보 설정	암호화 비밀번호로 비디오를 암호화하고 프라이버시 영역을 사용자 정의할 수 있습니다 .
네트워크 설정	연결 상태를 확인하고 Wi-Fi 네트워크를 구성할 수 있습니다 .
장비 정보	여기에서 사용자 안내서를 포함한 장치 정보를 확인할 수 있습니다 .
EZVIZ Cloud	클라우드 저장소를 구독 및 관리할 수 있습니다 .
장치 공유	장비를 가족 또는 손님과 공유할 수 있습니다 .
장치 삭제	EZVIZ 앱에서 카메라를 삭제하려면 누릅니다 .

## 1. Amazon Alexa 사용

이 지침에 따라 Amazon Alexa 를 사용하여 EZVIZ 장비를 제어할 수 있습니다. 이 과정에서 문제가 발생할 경우, 문제 해결을 참조해 주시기 바랍니다.

시작하기 전에 다음을 확인하십시오 :

1. EZVIZ 장비가 EZVIZ 앱에 연결되어 있습니다.
2. EZVIZ 앱에서, 장비 설정 페이지의 "동영상 암호화"을 끄고 "오디오"를 켭니다.
3. Alexa 지원 장비(예: Echo Spot, Echo-Show, All-new Echo-Show, Fire TV(모든 세대), Fire TV 스틱(2세대만 해당) 또는 Fire TV Edition 스마트 TV)가 있습니다.
4. 스마트 장비에 이미 Amazon Alexa 앱이 설치되어 있으며, 계정을 생성했습니다.

Amazon Alexa 로 EZVIZ 장비를 제어하려면 :

1. Alexa 앱을 열고 메뉴에서 "스킬 및 게임"을 선택합니다.
2. 스킬 및 게임 화면에서, "EZVIZ"를 검색하면 "EZVIZ" 스킬을 찾을 수 있습니다.
3. EZVIZ 장비 스킬을 선택한 다음 사용 가능 를 누릅니다.
4. EZVIZ 사용자 이름과 비밀번호를 입력한 다음 로그인을 누릅니다.
5. 승인 버튼을 눌러 Alexa가 EZVIZ 계정에 액세스할 수 있도록 승인하면, Alexa가 EZVIZ 장비를 제어할 수 있습니다.
6. "EZVIZ가 성공적으로 연결되었습니다"가 표시되면, 장비 검색을 눌러 Alexa가 모든 EZVIZ 장비를 검색하도록 합니다.
7. Alexa 앱 메뉴로 돌아가서 "장비"를 선택하면, 장비 아래에 모든 EZVIZ 장비가 표시됩니다.

음성 명령

Alexa 앱 또는 Alexa 음성 제어 기능의 "Smart Home(스마트 홈)" 메뉴를 통해 새로운 스마트 장비를 검색합니다. 장비가 발견되면 음성으로 장비를 제어할 수 있습니다. Alexa에게 간단한 명령어를 말하십시오.

- ① 예를 들어 다음과 같이 장비의 이름을 말할 수 있습니다 : "xxxx 카메라를 보여줘" 는 EZVIZ 앱에서 변경할 수 있습니다. 장비 이름을 변경할 때마다 장비를 다시 검색하여 이름을 업데이트해야 합니다.

고장 해결

Alexa가 장비를 검색하지 못하면 어떻게 해야 하나요?

인터넷 연결 문제가 있는지 확인합니다.

스마트 기기를 재시작하고 Alexa에서 기기를 다시 검색해 보세요.

왜 Alexa에서 장비 상태가 "오프라인"으로 되어 있나요?

무선 연결이 끊겼을 수 있습니다. 스마트 기기를 재시작하고 Alexa에서 기기를 다시 검색해 보세요.

라우터에서 인터넷 액세스를 사용할 수 없는 경우일 수 있습니다. 라우터가 인터넷에 연결되어 있는지 확인한 다음 다시 시도합니다.

- ① Amazon Alexa 의 사용을 지원하는 국가에 대한 자세한 내용은 공식 웹사이트를 참조하십시오.

## 2. Google Assistant 사용

Google Assistant 를 사용하여 EZVIZ 장비를 활성화하고 Google Assistant 음성 명령으로 라이브를 시청할 수 있습니다 .

다음 장비 및 앱이 필요합니다 :

1. 작동하는 EZVIZ 앱.
2. EZVIZ 앱에서, 장비 설정 페이지의 "동영상 암호화"을 끄고 "오디오"를 켭니다.
3. 작동하는 Chromecast가 연결된 TV.
4. 휴대전화의 Google Assistant 앱.

시작하려면 다음 단계에 따릅니다 :

1. EZVIZ 장비를 설정하고 앱에서 제대로 작동하는지 확인합니다.
2. App Store 또는 Google Play™ 에서 Google Home 앱을 다운로드하고 Google 계정에 로그인하세요.
3. Myhome 화면에서, 오른쪽 상단 코너에 있는 "+"를 누른 다음 메뉴 목록에서 "장비 설정"를 선택하여 설정 인터페이스에 들어갑니다.
4. Google로 작동"을 누른 다음 "EZVIZ"를 검색하면 "EZVIZ" 스킵을 찾을 수 있습니다.
5. EZVIZ 사용자 이름과 비밀번호를 입력한 다음 로그인을 누릅니다.
6. 승인 버튼을 눌러 Google이 EZVIZ 계정에 액세스할 수 있도록 승인하면, Google이 EZVIZ 장비를 제어할 수 있습니다.
7. "앱으로 돌아가기"을 누릅니다.
8. 위의 단계에 따라 승인을 완료합니다. 동기화가 완료되면 EZVIZ 서비스가 서비스 목록 아래에 나열됩니다. EZVIZ 계정에서 호환되는 장비 목록을 보려면 EZVIZ 서비스 아이콘을 누릅니다.
9. 이제 몇 가지 명령을 사용해 봅니다. 시스템을 설정할 때 만든 카메라의 이름을 사용합니다.

사용자는 장비를 단일 개체 또는 그룹으로 관리할 수 있습니다. 룸에 장비를 추가하면 사용자는 하나의 명령을 사용하여 장비 그룹을 동시에 제어할 수 있습니다.

자세한 정보는 다음 링크를 참조하십시오:

<https://support.google.com/googlehome/answer/7029485?co=GENIE.Platform%3DAndroid&hl=en>

## 자주 묻는 질문

질문 : 앱에서 카메라가 오프라인 상태일 때 비디오 녹화는 계속되나요 ?

답변 : 카메라 전원이 켜져 있지만 인터넷 연결이 끊어진 경우 , 로컬 녹화는 계속되지만 클라우드 녹화는 중지됩니다 . 카메라 전원이 꺼지면 모든 비디오 녹화가 중단됩니다 .

질문 : 이미지에 아무도 없는데 경보가 트리거되는 이유는 무엇입니까 ?

답변 : 알람 감도를 낮은 값으로 조정하세요 . 차량과 동물로도 트리거될 수 있습니다 .

- 장비에 대한 추가 정보는 [www.ezviz.com/kr](http://www.ezviz.com/kr)를 참조하십시오.
- 기기 배터리에 대한 자세한 정보는 <https://support.ezviz.com/download/Battery-Replacement-Instructions> 를 참조하세요.

# 영상 제품 사용에 대한 이니셔티브

EZVIZ 사용자 여러분,

기술은 우리의 생활 속 곳곳에 영향을 미치고 있습니다. 전망을 내다보는 기술 회사로서, 우리는 기술이 효율성과 삶의 질을 향상하는 데 어떤 역할을 하는지 점점 더 인식하고 있습니다. 동시에, 우리는 그것의 부적절한 사용으로 인한 잠재적인 피해를 인식하고 있습니다. 예를 들어, 비디오 제품은 실제, 완전하고 선명한 이미지를 기록할 수 있으므로 사실을 대표하는 데 큰 가치를 지니고 있습니다. 그러나 비디오 녹화물의 부적절한 배포, 사용 및 / 또는 처리는 다른 사람들의 개인 정보, 합법적인 권리 및 이익을 침해할 수 있습니다.

EZVIZ는 선을 위한 기술 혁신을 위해 최선을 다하여 모든 사용자가 영상 제품을 적절하고 책임감 있게 사용하도록 적극 지지합니다. 이로써 관련 행위와 사용이 관련 법률과 규정을 준수하고 개인의 이익과 권리를 존중하며 사회적 도덕성을 증진하는 긍정적인 환경을 집단적으로 조성합니다.

EZVIZ의 관심 받으실 수 있는 EZVIZ 이니셔티브는 다음과 같습니다:

1. 개인 정보 보호에 대한 타당한 기대는 모든 사람에게 있으며, 영상 제품의 사용은 그러한 타당한 기대와 충돌해서는 안 됩니다. 따라서, 공공장소에 비디오 제품을 설치할 때 모니터링 범위를 명확히 하는 경고 통지가 합리적이고 효과적인 방식으로 표시되어야 합니다. 공공 장소가 아닌 곳의 경우, 관련 인원들의 동기가 얻은 후에야 영상 제품을 설치하거나, 타인의 알지 못하여 눈에 잘 띄지 않는 영상 제품을 설치하지 않는 등 관련 인원의 권익에 대한 신중한 판단이 이루어져야 합니다.
2. 비디오 제품은 특정 시간과 공간 내에서 실제 활동을 객관적으로 기록합니다. 사용자는 비디오 제품을 통해 자신을 보호하면서 다른 사람들의 초상권, 개인 정보 보호 또는 기타 법적 권리를 침해하지 않도록 사전에 이 범위에 관련된 사람들과 권리를 합리적으로 식별해야 합니다. 카메라의 오디오 녹음 기능을 활성화하면 모니터링 범위 내에서 대화를 포함한 소리를 캡처합니다. 모니터링 범위 내 잠재적인 소리 원천에 대한 철저한 평가를 강력히 권장합니다. 오디오 녹음 기능을 켜기 전에 필요성과 합리성을 완전히 이해해야 합니다.
3. 사용 중인 비디오 제품은 사용자가 제품 기능을 선택한 바에 따라 실제 장면에서 오디오 또는 비주얼 데이터를 일관되게 생성할 수 있습니다. 이는 얼굴 이미지와 같은 생체 인식 정보를 포함할 수도 있습니다. 그러한 데이터는 사용하거나 사용 목적으로 처리될 수 있습니다. 비디오 제품은 데이터의 합법적이고 적절한 사용을 안내하기 위해 인간적으로 법적 및 도덕적 기준을 실천할 수 없는 기술 도구에 불과합니다. 생성된 데이터를 제어하고 사용하는 사람들의 방법과 목적이 차이를 만들어냅니다. 그러므로, 데이터 컨트롤러는 적용 가능한 법률을 엄격히 준수할 뿐만 아니라 국제 협약, 도덕 기준, 문화적 규범, 공공질서 및 지역적 관습을 완전히 존중해야 합니다. 또한, 우리는 항상 개인정보와 초상권, 그리고 다른 합리적인 이익을 우선으로 보호해야 합니다.
4. 영상 제품에서 지속적으로 생성되는 영상 데이터는 다양한 이해관계자의 권익, 가치 및 기타 요구를 담고 있습니다. 데이터 보안을 확보하고 악의적 침입으로부터 제품을 보호하는 것이 매우 중요합니다. 모든 사용자 및 데이터 컨트롤러는 제품 및 데이터 보안을 극대화하기 위해 모든 합리적이고 필요한 조치를 취해야 하며, 데이터 유출, 부적절한 공개 또는 남용을 방지하기 위해 접근 제어 설정, 비디오 제품이 연결된 적절한 네트워크 환경 선택, 네트워크 보안을 설정하고 지속적으로 최적화해야 합니다.
5. 비디오 제품은 우리 사회의 안전을 향상시키는 데 큰 기여를 했으며, 우리는 그들이 우리 일상 생활의 다양한 측면에서 긍정적인 역할을 계속할 것이라고 믿습니다. 이 제품들을 남의 인권을 침해하거나 불법 활동에 가담하려는 시도는 기술 혁신과 제품 개발의 가치의 본질과 상반됩니다. 우리는 모든 사용자가 비디오 제품의 사용을 평가하고 모니터링하기 위한 자신만의 방법과 규칙을 설정하도록 권장합니다. 이를 통해 이러한 제품이 항상 적절하게, 신중하게, 그리고 선의로 사용되도록 보장할 수 있습니다.